

Samotest na celkový cholesterol

Jednoduchý a rychlý test na celkový cholesterol

Určení

Samotest BIOZEK® Celkový Cholesterol je určen pro diagnostické použití in vitro k semikvantitativnímu stanovení cholesterolu v plně čerstvé kapilární krvi. Vhodný pro samovyšetření.

Obecné informace

Měření cholesterolu se používá při diagnostice a léčbě poruch zahrnujících zvýšenou hladinu cholesterolu v krvi a poruch metabolismu lipidů a lipoproteinů. Tento test lze použít ke zjištění zvýšené hladiny cholesterolu v krvi, která je spojená se zvýšeným rizikem ischemické choroby srdeční. Samotest

BIOZEK® Celkový Cholesterol poskytuje předběžné semikvantitativní výsledky. Všechny výsledky ukazující na zvýšenou hladinu cholesterolu v krvi by měly být ověřeny kvantitativní metodou měření cholesterolu. Pokud výsledek testu neodpovídá vašim očekáváním a/nebo příznakům, měli byste se obrátit na svého lékaře a řídit se jeho radami ohledně léčby.

PŘIPRAVENO K TESTOVÁNÍ

Obsah balení: 1 x testovací souprava, 1 x kapilární pipetka, 1 x jednorázová lanceta, Potřebné k provedení testu (ale není součástí obsahu): Hodinky nebo jiný časoměřič, čistý suchý kapesník.

UPOZORNĚNÍ A BEZPEČNOSTNÍ OPATŘENÍ

Upozornění a bezpečnostní opatření
Pouze pro diagnostické použití in vitro. Používejte pouze plnou čerstvou kapilární krev ze špičky prstu. Dodané lancety jsou určeny pouze k jednorázovému použití.

Lanceta a kapilární pipetka musí být po použití zlikvidovány, aby se zabránilo bakteriální kontaminaci a infekci. Lancety, kapilární pipetky ani testovací soupravu nepoužívejte opakovaně. Testovací soupravu nepoužívejte u dětí nebo kojců. Nepoužívejte sérum ani plazmu. Před zahájením testu zkontrolujte, zda je sáček opatřen datem expirace. Použitá souprava by měla být po testování zlikvidována v souladu s místními předpisy. Všechny vzorky by měly být považovány za potenciálně nebezpečné a mělo by se s nimi zacházet stejně jako s infekčním agens.

Odběr a příprava vzorku

Samotest na celkový cholesterol BIOZEK® se provádí z plně čerstvé kapilární krve odebrané z konečku prstu. Vzorky plné krve by měly být testovány ihned po odebrání. Vzorky z konečku prstu musí být získány z volného spontánního toku krve po píchnutí. Kapilární krev neodebírejte příliš silným tlakem nebo mačkáním prstu, protože tím se tekutina z tkáně vytlačí do krve a může způsobit falešné výsledky.

Testovací postup

<Příprava>

Krok 1.

Zkontrolujte obsah balení a důkladně si přečtěte příbalový leták.



Krok 2.

Umyjte si ruce teplou vodou a mýdlem a poté si ruce pečlivě osušte.

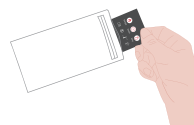


⚠ Upozornění

Před testováním se vyvarujte používání pleťových vod a krémů na ruce.

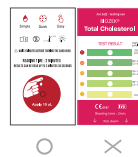
Krok 3.

Otevřete fóliový sáček a zkontrolujte testovací soupravu.



⚠ Upozornění

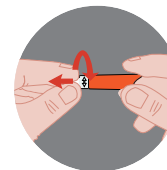
Před testováním zkontrolujte, na kterou stranu testovací soupravy je třeba vzorek krve aplikovat.



<Získání kapky krve>

Krok 4.

Držte tělo lancety a odšroubujte uzávěr.

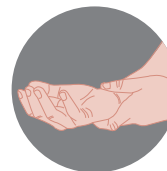


⚠ Upozornění

Při odstraňování uzávěru lancety musíte být opatrní, abyste jej otočili. Pokud za něj zatáhnete, dojde k předčasnému vystřelení lancety, čímž se stane nepoužitelnou. Stejně tak, pokud uzávěr odložíte, aniž byste jej otočili, pak ulomíte stopku uzávěru, čímž se lanceta opět stane nepoužitelnou.

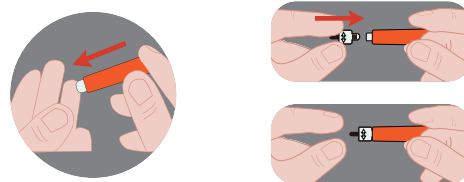
Krok 5.

Masírujte si ruku od zápěstí ke špičce prstu, abyste zvýšili průtok krve



Krok 6.

Přiložte bezpečnostní lancetu ke špičce prstu pacienta a pevně ji stiskněte, abyste odebrali krev. Zatlačte uzávěr zpět do použité bezpečnostní lancety, dokud není uzávěr zcela zajištěn a poté jej zlikvidujte do kontejneru na odpad.



Krok 7.

První kapku krve setřete čistým kapesníkem.

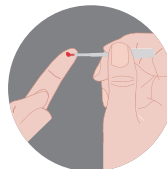


Krok 8.

Odeberte druhou kapku krve pomocí kapilární pipety.

⚠ Upozornění

Před použitím kapilární pipety si nejprve ověřte, jak ji používat.

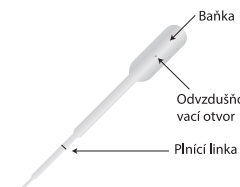


Tipy !

- 1) Kapilární pipetu držte mírně vodorovně směrem dolů.
- 2) Dotkněte se špičkou pipety kapky krve.
- 3) Kapilára automaticky natáhne vzorek krve k plnicí čáře a zastaví se.
- 4) Během odběru vzorku krve nestlačujte ani neblokujte odvědušovací otvor.
- 5) Odeberte krev až po plnicí linku.

⚠ Upozornění

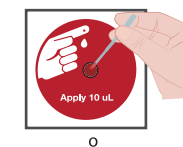
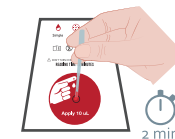
Je důležité, abyste při odběru vzorku krve nestiskli baňku kapiláry. Baňku zmáčknete až při aplikaci krve na testovací proužek.



<Provedení testu >

Krok 9.

Vzorek krve naneste na testovací otvor a počkejte 2 minuty, než testovací soupravu otočíte. NEOTÁČEJTE testovací soupravu dříve než za 2 minuty.



⚠ Upozornění

Stlačte baňku, pokud se z kapiláry nedostane ven všechna krev. Pokud nenanese do testovacího otvoru dostatečné množství krve, může být výsledek nepřesný.

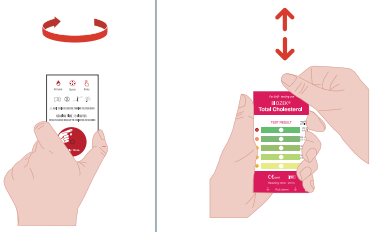
⚠ Upozornění

Okénko pro vzorek by mělo být zcela pokryto 10 ml kapilární krve. Pokud byl vzorek krve rozmazaný nebo bylo nanášeno příliš málo krve, měli byste testovací soupravu zlikvidovat a test opakovat s novou soupravou.

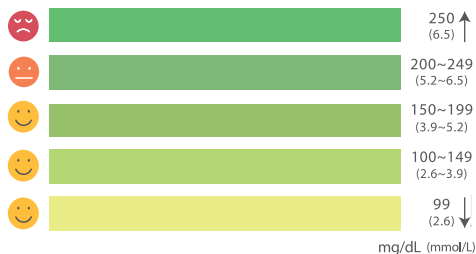


Krok 10.

Po 2 minutách otočte testovací soupravu a do 30 sekund najděte nejbližší odpovídající barvu výsledku. Výsledek testu MUSÍ být odečten do 2 minut a 30 sekund po aplikaci vzorku krve.



** rozsah měření (99-250mg/dL (2.6~6.5 mmol/L))



Barva by měla být porovnána mezi 2 minutami a 2 minutami 30 sekundami po aplikaci vzorku krve. Pokud odečtete příliš brzy, můžete získat nepřesné výsledky, protože barva se může ještě vyvíjet. Stejně tak pokud odečtete příliš pozdě, může barva vyblednout. Přesné načasování je nezbytné pro zajištění optimálních výsledků. Oblast testu, která se jeví světlejší než barevný proužek 99 mg/dl, by měla být interpretována jako výsledek cholesterolu nižší než 99 mg/dl. Oblast testu, která se jeví tmavší než barevný proužek 250 mg/dl, by měla být interpretována jako výsledek cholesterolu vyšší než 250 mg/dl.



Krok 11.

Použitá testovací souprava, kapilární pipetka a Lanceta by měly být po provedení testu zlikvidovány v souladu s místními předpisy.

Očekávané hodnoty

->Dospělí (u všech dospělých ve věku 20 let a starších)

Dospělí

	nebezpečná	hraničně vysoká	žádoucí
--	------------	-----------------	---------

<200 mg/dl (<5,18 mmol/l) : Žádoucí 200-239 mg/dl (5,18-6,19 mmol/l) : Hraničně vysoké ≥ 240(≥ 6,22 mmol/l) : Vysoký

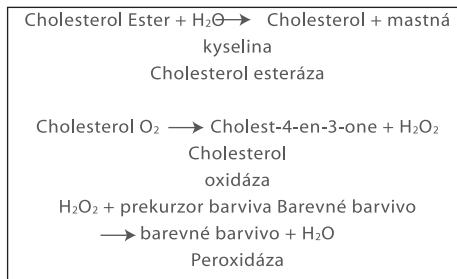
Děti

	nebezpečná	hraničně vysoká	žádoucí
--	------------	-----------------	---------

170 mg/dl (<4,40 mmol/l) : Žádoucí 170-199 mg/dl (4,40-5,15 mmol/l) : Hraničně vysoké ≥ 200 (≥ 5,18 mmol/l) : Vysoký

Princip testu

Soupravy pro samovyšetření celkového cholesterolu BIOZEK® jsou založeny na enzymatické reakci. Po nanesení plné krve na soupravu QUCARE® Self Total Cholesterol test dojde k chemické reakci, která způsobí změnu barvy testovací plochy.



Chemické složení

Cholesterol esteráza 200 jednotek
Cholesterol oxidáza 45 jednotek
Peroxidáza 100 jednotek
Aminoantipyrin 0,1 mg

Skladování a manipulace

Testovací proužek skladujte při teplotě 2-30 °C až do data expirace uvedeného na fóliovém sáčku nebo krabičce. Nezamrazujte. Uchovávejte mimo dosah tepla a přímého slunečního záření. Nepoužívejte po uplynutí doby použitelnosti. Nedotýkejte se reagenční oblasti proužku.

Limitace testu

Byly provedeny studie za účelem testování látek, které mohou test ovlivnit. Výsledky jsou uvedeny níže.

Známé rušivé látky (u žádné z těchto látek nebyl pozorován žádný významný účinek při následujících koncentracích):
Kyselina askorbová 3 mg/dl
Bilirubin:20 mg/dl
Kreatin:30 mg/dl
Hemoglobin: 400 mg/dl
Urea: 500 mg/ dl
EDTA (antikoagulancium): 640 mg/dl
Heparin-Lithium (antikoagulancium): 100 mg/dl
Hematokrit mezi 30-55% nemá vliv na výsledky testu
Léčivo: Dopamin, kyselina gentisová a methyl dopamin mohou způsobit nižší výsledky testu

Výkonnostní charakteristiky

Opakovatelnost / reprodukovatelnost

Byla provedena studie se vzorky obsahujícími známé hodnoty cholesterolu. Každý vzorek byl testován desetkrát pomocí soupravy QUCARE® Self Total Cholesterol. Shoda výsledků byla vyšší než 93 %.

Přesnost

Byla provedena klinická studie porovnávající samotest BIOZEK® Celkový Cholesterol s referenční metodou (BECKMAN COULTER AU5800). Tato klinická studie byla provedena na 80 vzorcích žilní krve. Výsledky porovnání ukázaly velmi vysokou shodu mezi 90-96 %.

Často kladené otázky

Může výsledný kruh poskytnout nesprávný údaj?

- Ano, můžete získat nesprávný výsledek, pokud:
- ✓ jste porovnávali barvy před uplynutím 2 minut nebo po 2 minutách a 30 sekundách.
 - ✓ Jste test prováděli na přímém slunečním světle nebo v zapářené koupelně.
 - ✓ Testovací souprava byla skladována nebo použita při vyšší než (ž is missing)
 - ✓ K provedení testu jste nepoužili dostatečné množství krve.

Musím se před testováním postit?

obecně platí, že půst před testem není nutný, pokud již neužíváte léky na cholesterol.

Co znamenají hodnoty mého celkového cholesterolu?

Výsledek vašeho testu vás zařadí do jedné ze 3 skupin zdravotního rizika (viz Očekávané hodnoty) definovaných Národním programem pro vzdělávání v oblasti cholesterolu.

- ✓ Národní cholesterolový vzdělávací program doporučuje zprůměrovat dva nebo tři výsledky cholesterolového testu. Jeden test nemusí poskytnout definitivní nebo typický výsledek.
- ✓ Hladina cholesterolu se může lišit, pokud jste těhotná, užíváte antikoncepci nebo estrogenové substituční pilulky nebo pokud máte určité zdravotní potíže či nedávná onemocnění.
- ✓ Vysoká hladina celkového cholesterolu je pouze jedním z rizikových faktorů srdečních onemocnění. Mezi další rizikové faktory patří kouření, vysoký krevní tlak, výskyt srdečních onemocnění v rodině, strava s vysokým obsahem nasycených tuků a nedostatečný pohyb.

Co mám dělat, pokud je hladina celkového cholesterolu vyšší než normální hodnota

Získaný výsledek je třeba brát vážně, i když ojediněle vysoká hodnota cholesterolu není významná. Pokud je váš výsledek cholesterolu vysoký, měli byste navštívit lékaře, který test zopakuje jinou metodou.

Vysvětlivky symbolů

- Pozor!
- Přečtěte si uživatelskou příručku
- Diagnostika in vitro
- Expirace do / datum ukončení platnosti (MM,DD,RRRR)
- Nepoužívejte opakovaně
- Uchovávejte při
- Uchovávejte mimo dosah slunečního záření
- Počet testovacích proužků
- Autorizovaný zástupce v EU

Dovozce:

Inzek International Trading B.V.
Laan van de Ram 49
7324BW - Apeldoorn
Nizozemsko
info@biozek.com
www.biozek.com

DFI CO., Ltd

388-25, Gomo-ro, Jillye-myeon, Gimhae-si, Gyeongsangnam-do, 50875
Korejská republika
Telefon: 825 5346 1882, fax: 825 5346 1883
E-mail: info@dficare.com, webové stránky: www.dficare.com